



**Gleistein Ropes**  
*The Perfect Line*



NÁVOD  
NA INŠTALÁCIU  
DYNAMICKÉHO ISTENIA  
KORÚN STROMOV



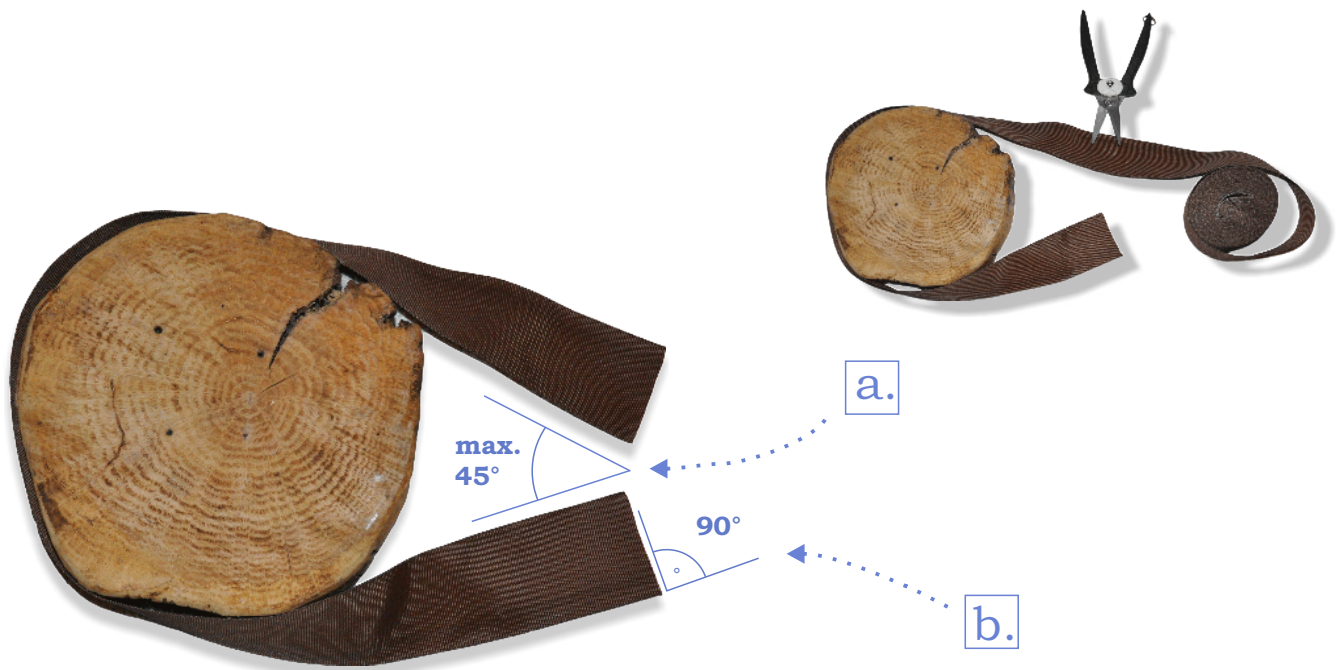
1.

Pomocné nástroje potrebné pri inštalácii. Ihla na všítie lana, ostrý nôž alebo nožnice, lepiaca páska.



2.

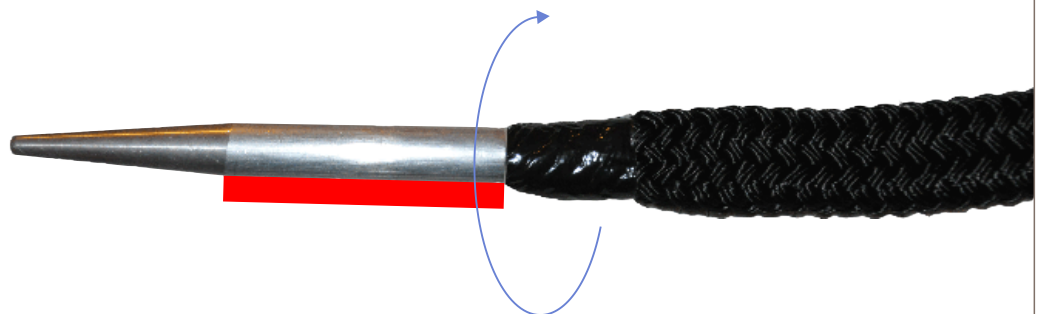
Odmerajte si potrebnú dĺžku ochrannej dutinky podľa hrúbky istených kmeňov tak, aby v mieste, kde konce dutinky priloženej okolo kmeňa spojíte ku sebe, bol uhol menší ako  $45^\circ$ . **a.** Nechajte si taktiež rezervu ca 3-4cm na každom konci dutinky na zahnutie jej okrajov dovnútra. Dutinku odrežte/odstrihnite ostrým nožom/nožnicami pokiaľ možno kolmo na jej dĺžku. **b.**



3.

**Pripevnite koniec lana zašpicatý lepiacou páskou o ihlu.**

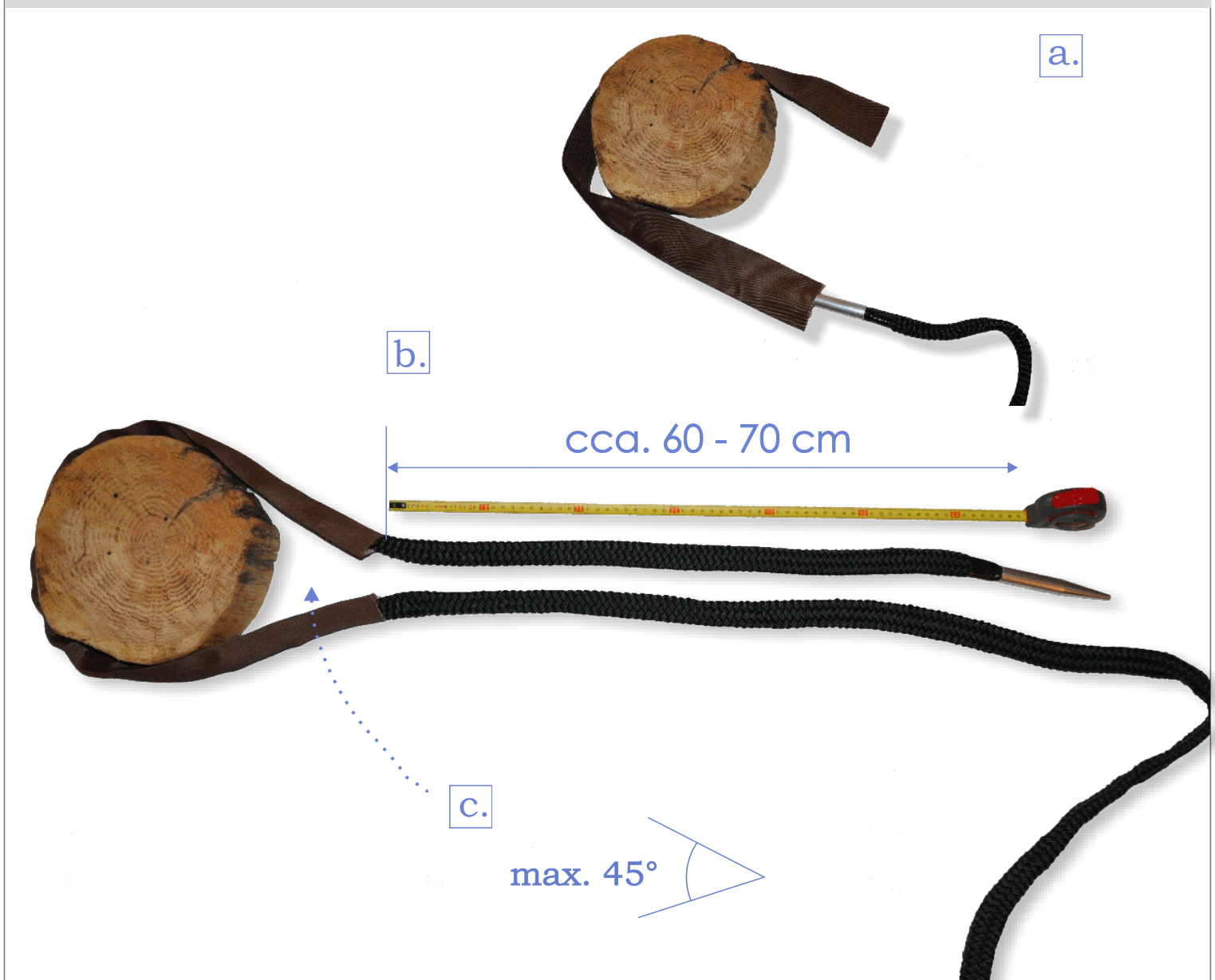
Krátke ihly majú z vnútornej strany závit. Lano do nich naskrutkujte tak, aby sa ihla pri ťahu od lana nedala oddeliť.



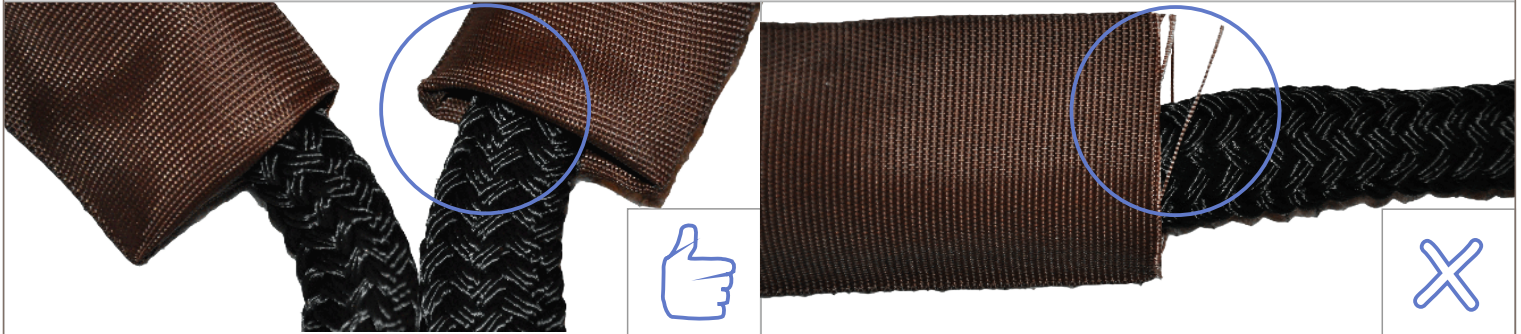
Na dlhé ihly **a.** pripevnite lano vložení a zatlačení **b.** do ich otvoru, následne ho niekoľkými oblepeniami lepiacou páskou prílepte o ihlu. **c.**



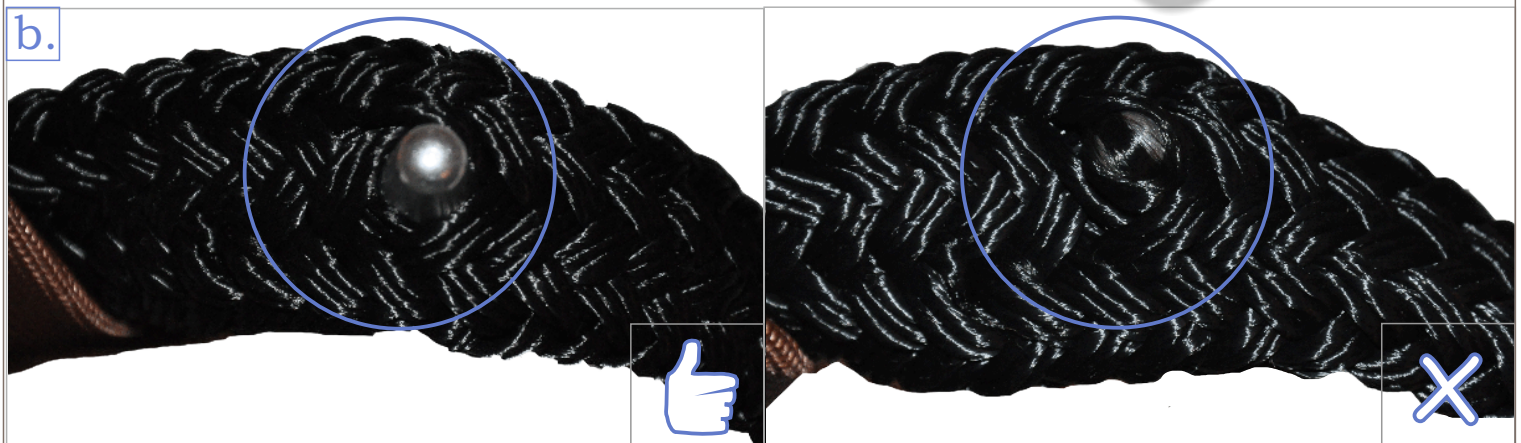
Lano s ihlou na konci vsuňte do dutinky a spolu s ňou umiestnite okolo isteného kmeňa. **a.** Koniec lana vyťahnite z dutinky cca. 60-70cm **b.** merané od miesta všítia tak, že jednotlivé časti lana vedené okolo kmeňa na prvom mieste všítia lana do seba budú medzi sebou zvierat uhol menší ako  $45^\circ$ . **c.**



4. Zahňte konce dutinky cca. 3cm do vnútra dutinky. Zabráňte tým strapkaniu ich koncov.



5. Prvé všitie spravte tak, aby v mieste prešitia jednotlivé časti lana vedené okolo isteného kmeňa zvierali uhol menší ako 45°. **a.** Ihlu ved'te stredom lana tak, aby ste ju viedli medzi jednotlivé pramene lana, nie cez ne. **b.** Prvým všitím prejdite cez obe strany dutého lana a pretiahnite všívaný koniec cez neho, až po požadovanú/vopred odmeranú dĺžku.



Druhý vpich spravte po 8-10cm **a.** do vnútra lana opäť tak, že ihlu budete viesť medzi jednotlivé hrubšie pramene lana, nie cez „vlasý“ lana. Ihlu vedzte stredom lana a vyjdite s ňou von po min. 45cm. **b.**



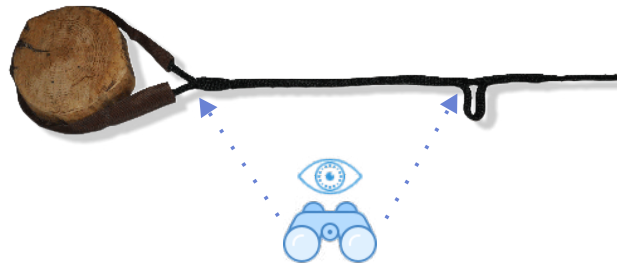
Ďalší vpich je opäť po 8-10cm. **a.** Teraz robíte prírastovú slučku. S ihlou vyjdite von po cca. 20cm tak, že lano budete mať nazberané na všívanej časti. **b.**



Po odlepení ihly a zalepení konca všívaneho lana vám to umožní ľahké „schovanie“ konca všívaneho lana do vnútra lana šitého. Koniec lana bude takto chránený pred odlepením pásky, prípadne pred strapkaním konca lana.



Začiatok prírastovej slučky slúži takisto pre kontrolu dĺžky všítia lana pre kontro-  
lórov zo zeme.



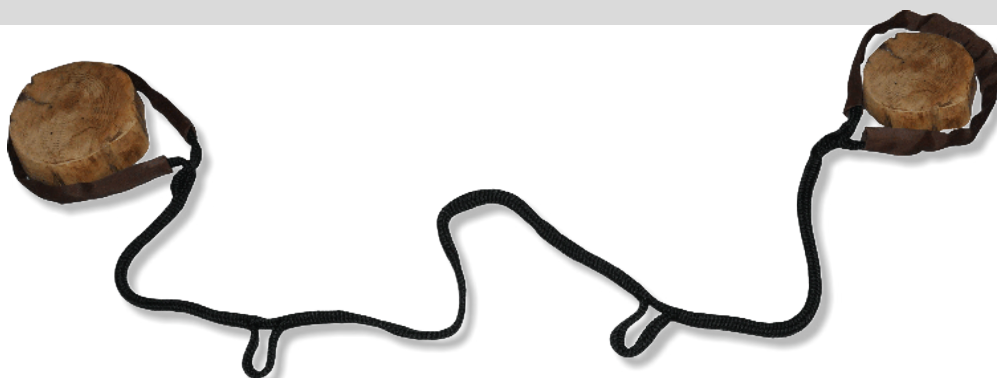
Druhá možnosť, ako mať možnosť väzbu po inštalácii v nasledujúcich rokoch po-  
voľovať a zároveň kontrolovať kvalitu inštalácie je nechať istú časť konca lana vi-  
sieť voľne za miestom všítia. Tento spôsob je rovnako možný a funkčne identic-  
ký ako predchádzajúci, ale z estetického hľadiska je kus visiaceho konca lana s  
uzlíkom menej vhodný.



Ak nie je potrebné robiť inštalácie pre možnosť kontroly tretími osobami, viditeľná  
prírastová slučka nemusí byť robená vôbec. Stačí všíť dostatočnú ďalšiu dĺžku lana  
nad potrebných 45cm a celú ju nechať všíť v lane.



Na druhom istenom kmeni postupujete rovnako ako na prvom. Dĺžku lana je po-  
trebné odstrihnúť tak, aby bol medzi istenými kmeňmi zabezpečený dostatočný  
previs pre možnosť prirodzeného pohybu kmeňov vo vetre. Inštalácia v neoliste-  
nom stave stromov vyžaduje tento previs o čosi väčší ako v olistenom stave.



6.

Strihanie/rezanie lana – jeho potrebnej dĺžky. V mieste, kde potrebujete lano prerezať, **a.** oblepte ho dostatočne široko lepiacou páskou. **b.** Prerežte ho v strede oblepu. **c.**



Ak bude oblep úzky, môže sa Vám stať, že páska na lane nebude držať, odlepí sa a koniec lana sa vám rozpletie.



7.

V prípade, že istené kmene sú natoľko blízko ku sebe, že klasické všitie z oboch strán nie je možné, robí sa tzv. nekonečné všitie. Postup je rovnaký ako pri klasickom všití. Rozdiel je v tom, že jednotlivé konce lana sa všívajú vzájomne do seba. Odmerajte si potrebné množstvo lana tak, aby vám po prekřížení koncov ostalo na každej strane potrebných cca. 60-70cm voľného lana na všitie. Ďalej postupujte podľa obrázkového návodu. →



